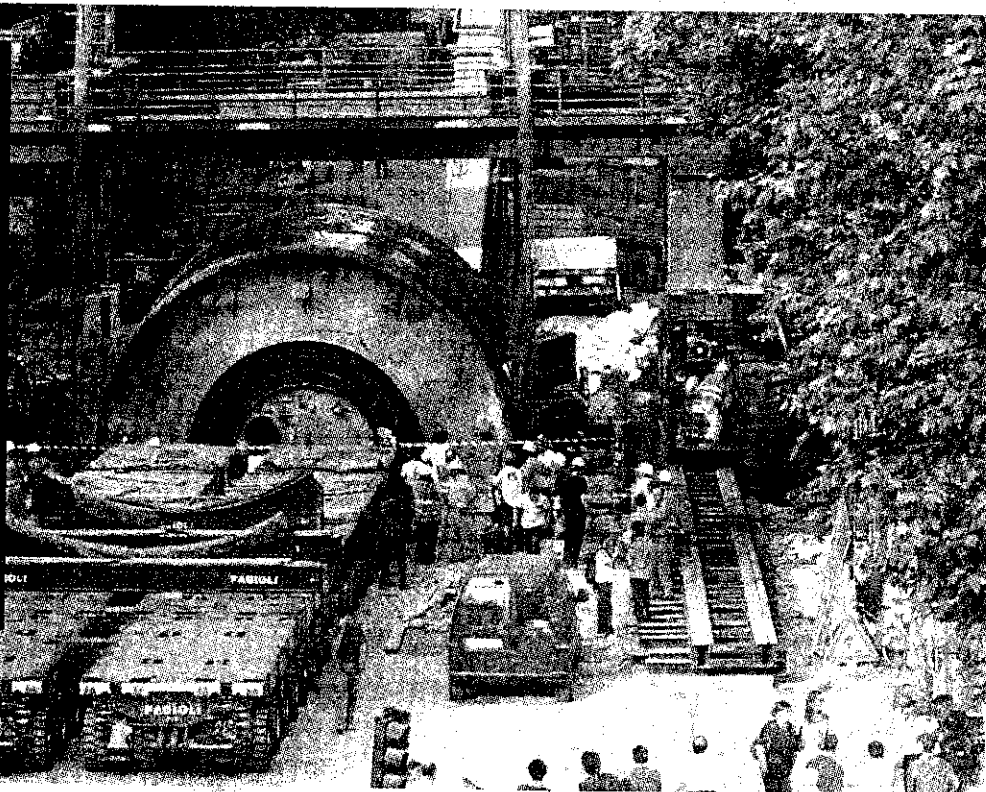


Valeria ritorna in superficie

*Metro: la talpa
si è spostata
in corso Bolzano*

Tutto in una notte. Per approfittare del momentaneo calo del traffico e per far ricominciare il più presto possibile i nuovi scavi per la galleria della linea 1 della futura metropolitana la talpa Valeria ha cambiato «ufficio». (...)

SEGUE A PAGINA 4



SEGUE DALLA PRIMA

Valeria ritorna in superficie

IL GIORNALE C.

30 / 6 / 2004

(...) O meglio, è stata spostata. Come capita a molti, nella vita lavorativa di tutti i giorni. La particolarità (e questo accade con frequenza decisamente più rara nel mondo degli umani) è che Valeria è stata spostata con la forza. Sollevata di peso, peraltro dopo essere stata smontata pezzo per pezzo.

Terminati i preparativi di «smontaggio», la grande cerimonia del trasferimento è cominciata ieri sera verso le 22. Un trasporto eccezionale composto da diversi camion ha prelevato la talpa dal pozzo di calaggio

di Principi d'Acaja, il luogo dove si era fermata qualche settimana fa dopo aver esaurito l'itinerario che l'ha condotta lì da corso Bolzano. Il tratto, dicono dal Comune, dovrebbe essere inaugurato entro la fine del 2005. E curiosamente, proprio corso Bolzano (sede della futura Porta Susa) è stato individuato come il suo nuovo punto di partenza, ma questa volta per procedere nella direzione opposta. Un «dietrofront» in piena regola. Perché il suo nuovo compito, adesso, è quello di andare, scavando scavando, fino alla stazione di Porta Nuova. Sarà opera sua il tratto che collegherà le due principali stazioni ferroviarie metropolitane. Ovviamente dopo aver subito il procedimento di assemblaggio che le restituirà le sue dimensioni originali. Un diametro di 7 metri e 82, per una lunghezza di 80 metri. Di questi, i primi dieci sono costituiti solo dallo scudo. Un vero «mostro meccanico», così come lo sono le sue colleghe «Valentina» e «Madama Cristina», adesso a riposo.

Se le due gemelle sono quindi già in ferie, Valeria dovrà continuare a erodere il sottosuolo torinese fino almeno alla metà del 2005. Solo in quel periodo, secondo i piani, tornerà a vedere la luce. Ma potrebbe anche non finire lì, il suo cammino. È in fase di progettazione il tratto della linea che da Porta Nuova dovrebbe portare all'altra stazione importante di Torino, quella del Lingotto, a Mirafiori sud. Ma in questo caso i tempi si allungano comprensibilmente di qualche anno. Intanto meglio pensare al presente. Tra qualche giorno si ricomincia a scavare e sbuffare terra.

[MSci]